



3つのまちを
ひとつ飛び!

心がほとなごむ
歴史のまち「米沢」の
ぶらり散策!



旅旨

たびうま

TAKE FREE!

ご自由にお持ちください。



ROUTE121 YONEZAWA KAIDO

ROUTE1 BANSEITAIRO



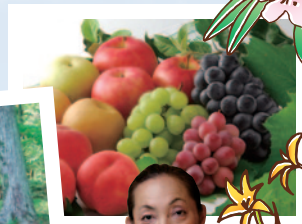
BANDAIAZUMA LAKELINE

BANDAIAZUMA SKYLINE

ラーメンはまだ
入口だった!?
「喜多方」
ならでの
深い魅力!!



総天然色!
「福島」の自然は感動も
フルスペック!



旅してもらえます!



抽選で合計26名様に
「3市をめぐる思い出
アルバム」プレゼント!



※応募方法は裏面をご覧ください。

福島 喜多方 米沢

旅旨

【たじうま】


直江兼統

上杉家の菩提寺。直江兼統夫妻のお墓もあります



春日山林泉寺

義を貫き通した上杉家の戦国武将



米沢の伝統工芸品。お土産にぜひ！



お鷹ぼっぽ



米沢藩の藩祖・上杉謙信を祀っています

春にオススメ！

上杉神社




上杉家の歴史が分かるミュージアム

上杉博物館



円盤餃子が有名。何皿でもいけちゃう!?



ふくしまの餃子

米沢 ↔ 福島 約50km

磐梯吾妻スカイライン (約28km)



泉質いろいろ。ほっと一息！

飯坂・土湯・高湯・岳温泉



吾妻山は愛らしい高山植物の宝庫。

高山植物



4月・6月・10月開催

熱いレースが展開！

福島競馬場



福島 FUKUSHIMA

喜多方 ↔ 福島 約90km

磐梯山



残雪がウサギの形になってあなたに会いにきます

吾妻山



季節ごとの果物が楽しめる

春～秋

フルーツライン くだもの狩り



カメラマン必見の美しさです

花見山



至仙台

福島飯坂 I.C.

福島西 I.C.

二本松 I.C.

郡山 JCT 至東京

磐梯吾妻スカイライン

磐梯熱海 I.C.

本宮 I.C.




マイナスイオンを体中に感じて

荒川



マイナスイオンを体中に感じて

吾妻庵



絵画・版画・彫刻など多くの美術品を収蔵

福島県立美術館



- 東京からのアクセス
- 東北新幹線 (約1時間30分)
 - 東北自動車道 (約3時間)
 - 東北新幹線～磐越西線快速 (約3時間15分)
 - 東北自動車道～磐越自動車道～R121 (約4時間20分)
 - 山形新幹線 (約2時間10分)
 - 東北自動車道～R13 (約4時間)

家族連れに大人気！

四季の里



4月下旬～10月中旬

福島・喜多方・米沢の『旅旨』おすすめのコンテンツをズラリご紹介！

四季の自然とおいしい果物に出会える福島、ラーメンとクラシックな魅力にあふれる喜多方、上杉家の歴史が今もひっそりと息づく米沢…。さて、あなたはどこからスタートしますか？自由に選んで、つなげて、もっと楽しむ。あなただけのステキな旅のコースを見つけてください。

うごぎソフト
うごぎ焼酎「初会」

うごぎと米、米麴で仕込んだ新ブランド

夏にオススメ！

さっぱりした甘さが人気！

あじさいの名所。伊達・上杉氏も信仰

細打ち縮れ麺が特徴。旨い！

米沢らーめん

米沢 YONEZAWA

正面中央が上杉謙信の廟。その左右に初代藩主景勝から12代藩主斉定が交互に建てています

上杉家廟所

白布・小野川新高湯・湯の沢姥湯・滑川五色・大平

米沢八湯

米沢↔喜多方 約50km

酒蔵、味噌蔵などが並ぶ風情がある通り

おたづき蔵通り

山都の鉄橋と呼ばれ、鉄道ファンやカメラマンに人気のスポット！

一ノ戸鉄橋

複数の炉を階段状に連結させた窯。建造物の近代化に貢献しました

喜多方ラーメン

お気に入りのお店を探してみてください！

喜多方登り窯

昔は国鉄日中線熱塩駅。レトロな建物

日中線記念館

精緻な美が息づく日本の手仕事にうっとり

蒔絵・漆製品

蔵の役割や歴史がわかる資料を展示

蔵の里

レング蔵をイメージして造られた美術館

喜多方市美術館

昭和を飾った懐かしいモノたちに再会！

昭和レトロミュージアム

国の重要文化財。秋にはイチョウが絨毯のように降り積もります

長床

西吾妻スカイハレー (約18km)

小野川湖

磐梯山

ゴールドライン (約13km)

磐梯吾妻レークライン (約12km)

秋元湖

猪苗代 磐梯高原 I.C.

猪苗代湖

至新湯

会津若松 I.C.

磐梯河東 I.C.

喜多方そば

全国のそばが集まります。極上の風景も一緒に召し上がれ！

米沢牛

喜多方 KITAKATA

福島市

ふくしまし

総天然色！
福島は自然は感動も
フルスペック！

ズバリ地元の人な答えです！

旅官
ポイント

水林自然林は小鳥たちの
ワンダーランドです♪



自然林の中には遊歩道がつくれ、気軽に散歩OK。キャンプ場も完備されています。

かわいいリスに
会えるかも！

狸人の
ココロが
ツボ

水林自然林管理事務所の
すぐ裏手は(秘密の)
リスの餌場。
お立ち寄りの
際はぜひ
のぞいてみて！



福島市水林自然林管理事務所
福島市荒井字地蔵原乙1-5
TEL 024-593-2954

自然を堪能してください。
ウカラ、ヤマガラ、アカゲラ
など、個性ゆたかな野鳥たち
が出迎えてくれますよ。荒川
沿いのにんびりと散策するも
よし、家族みんなでワイワイ
キャンプするもよし。美しい

シジュウカラ



福島市水林自然林
指定管理者福島県北森林組合
管理事務所
管理人 高橋勝美さん
水林自然林の小動物や山野草の
ことなら何でも知ってるエキス
パート。自然環境の保護と保全活
動をモットーに、家族連れや子ども
たちに自然教室を開いています。



キビタキ

ズバリ地元の人な答えです！

花見・ウォーキング・紅葉…
信夫山には四季折々の楽しみ方があります

信夫山
ハイキング
マップ



※()内は所要時間

コース1 (1時間30分)	コース6 (3時間)
コース2 (2時間)	コース7 (40分)
コース3 (2時間)	コース8 (1時間10分)
コース4 (40分)	コース9 (30分)
コース5 (2時間10分)	コース10 (1時間40分)



松田裕子さん

生まれも育ちも福島市で、現
在は市内で飲食店を経営。
福島商工会議所が実施した
「第1回ふくしま通検定」合
格。来店者に福島の良いさを積
極的にPRしているほか、「魅力
ある福島をめざす会」に所属し、
信夫山の魅力を広める活動も
行っています。

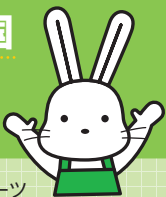
展望台やウォーキングコー
スも整備された福島市民のシ
ンボル「信夫山(標高275
m)は、さまざまな史跡や歴
史にあふれ、鳥が鳴き花が咲
く自然ゆたかな市民の憩いの



弁天山から見た信夫山。福島市のシンボルとして
愛されています。

場です。以前、福島に暮らした
童話作家・中川李枝子さんは、
映画「となりのトトロ」の主題
歌である「さんぽ」を信夫山を
イメージして作ったとも言われ
ています。その周辺には、古
閑裕而記念館、音楽堂、岩谷
観音、そして競馬場など魅力
的な施設がいっぱいあります。そ
んな信夫山をもっと多くの
人に知ってもらえたら…まちな
かと信夫山を巡る観光コース
なども考えていきたいですね。

フルーツ王国 ふくしまに ようこそ!



福島市西部を走るフルーツラインは、沿線ぞいに果物畑が続き、観光果樹園がならぶエリア。初夏のサクランボにはじまり、桃、梨、ぶどう、冬のりんごまで、旬の果物たちが甘い香りを漂わせています。お子様に特に人気の観光スポット。家族連れでお出かけください。

さくらんぼ(佐藤錦) [最盛期・6月~]

ナポレオンと黄玉を交配育成した品種が「佐藤錦」。さくらんぼの王様と呼ぶにふさわしい甘さとほのかな酸っぱさが人気。紅い宝石を召し上げ!



桃(あかつき) [最盛期・8月~]



あかつきは福島市や伊達地方を中心に栽培されています。甘さも肉質も天下第一品。盆地特有の気候が与えた桃源郷の甘みは、ふくしま自慢の味です。

梨(豊水) [最盛期・9月~]

昭和47年に命名・発表された赤梨。したたる果汁とほのかな酸味が甘みを増幅させ、シャキッとおいしい極上な梨です。糖度もモチロンたっぷり。



ぶどう(巨峰) [最盛期・9月~]



口に入れると芳醇な香りが立ち、ジューシーな果汁と濃厚な甘みが特徴。果物王国ふくしまの中でも特に人気が高く、贈答品としても大変喜ばれています。

りんご(ふじ) [最盛期・11月~]

真っ赤に染まった果実を割ると、中には餡色の蜜がたっぷり。甘さと酸味のバランスも絶妙で、誰もが「うまい!!」と目を丸くするおいしさです。



オープン4年目を迎え、ますます大人気! ふくしま屋台村こらんしょ横丁

店舗MAP

- 1 ゆうきのつべん
2 けんたのつべん
3 サムライの台所
4 すし処 玉膳
5 はないつみ
6 さくら亭
7 Chief
8 雅慶 - TATARABA -
9 燃士〜なんじ〜



「ふれあい」賑わい「地産地消」をキーワードに、9つの個性豊かな飲食店が並んでいます。懐かしい雰囲気、の屋台に、気さくな店主たち。福島の夜を楽しく過ごせるコミュニケーションスポットです。

初めての方でも安心して楽しめます! 福島駅にほど近いバセオ470通りにあるので、宿泊のお客様にもオススメです。



福島市中心部の新名所

福島市で UFO に
出会う!...かも

UFOふれあい館



UFOの目撃情報が数多く寄せられている千貫森の麓にある、山腹に着陸したUFOをイメージした外観が特徴的な建物。全国からUFOマニアが訪れるこの施設には、UFOに関する様々な資料の展示、3Dバーチャルシアターでの立体映像のほか、電磁波を利用した電磁波展望風呂もあるので、千貫森の散策を楽しんだ後に一休みできるスポットです。

アクセス/JR東北新幹線・本線福島駅からバス
30分UFOの里下車徒歩5分
間/UFOふれあい館 TEL 024-562-2002



春だけじゃない

季節ごとの美しい 花々が咲き誇る 花見山



福島市を代表する花の名所「花見山」。春には20万人を超える観光客が訪れるスポットとして有名ですが、元々生け花などに使われる花木を生産する場所なので、夏はツツジやショウブ、シャクヤク、秋にはカエデなど季節の花々が咲き続けます。山頂からは福島市街地と吾妻連峰が一望でき、春とはまた違った風景に出会えるのも魅力です。

アクセス/JR東北新幹線・本線福島駅からバス花見山入口下車
徒歩25分、東北自動車道福島西ICから車で30分
間/福島市観光案内所
TEL 024-522-3265/024-531-6428

福島市の温泉街には無料で楽しめる足湯がたくさんあります。あなたのお気に入りの湯を選んでみてはいかが?

足湯めぐり

飯坂温泉



あ〜しあわせの湯
ちゃんこちゃんこの湯▶

高湯温泉



あったか
温泉公園

土湯温泉



土湯つこ



かじかの湯



月の湯ぶじえ



下ノ湯

飯坂・高湯・土湯・岳 湯めぐりきっぷ 4温泉共通

1冊(15枚) 1,350円(6ヶ月間有効)

旅館など、48カ所で使用できる日帰り入浴券セットです。それぞれの温泉を巡り、お得に温泉を満喫できます。各温泉地の観光協会で購入できます。

喜多方
KITAKATA

喜多方市

きたかたし

ラーメンはまだ
入口だった!?
喜多方ならではの
深~い魅力!

ズバリ地元の人な答えです!

観光コンシェルジュを利用して
喜多方の新たな魅力を発見してください

旅官
ポイント

一ノ戸鉄橋

喜多方と言えば蔵とラーメンが有名ですが、そばの里山都町の一ノ戸鉄橋、熱塩加納町の温泉と日中線記念館、高郷町のポート、塩川町の御殿場公園など、市町村合併により魅力的な観光スポットが増えました。「観光コンシェルジュ」の活動の目的は、それぞれの観光客の好み・目的に合ったプランをご提案することです。主に観光客が喜多方を訪れる前の問い合わせにお答えし、地元の人



方を訪れる際は、ぜひ観光コンシェルジュに喜多方の魅力を尋ねてみてください。

しか知らない情報や喜多方でしかできない体験など、喜多方ならではの旅の楽しみをご提案しています。限られた時間でも効率的に観光地を巡ることができ「あなただけのプラン」づくりをお手伝いしますので、喜多方を訪れる際は、ぜひ観光コンシェルジュに喜多方の魅力を尋ねてみてください。

喜多方市観光交流課 おもてなし係
副主査 田中憲子さん

観光コンシェルジュの方々をつなぐ窓口として活躍。定期的にサロンを開催し、それぞれのコンシェルジュが得意とする分野の情報交換などにも力を入れています。

旅官
ポイント

ズバリ地元の人な答えです!
人々の暮らしと共に歩んできた蔵を
大切に守りながら活用していきたい



アーケードが撤去され明るくなった通り

仲町商店街では、「おもむき・うるおい・ゆとり・いろどり・おもてなし」をキーワードに、調和の取れた町づくりを進めるためのまちなみづくりのガイドラインを制定しました。商店街周辺には60棟の蔵と、大正・昭和初期の木造建築が多数残ることから、地域の資源である蔵の良さを再認識し、活かしていこうという取り組みで、老朽化し、景観を遮っていたアーケードの撤去、歩道幅を確保するための街路灯の民地側への設置を終了し、現在電線地中化、車歩道の無散水消雪およびバリアフリー化な



喜多方市仲町商店街
振興組合

専務理事 長島慶司さん

仲町商店街に店を構える老舗茶舗「お茶の島慶園」店长。日本茶インストラクターの資格を持ち、来店者に美味しいお茶の入れ方をアドバイスしています。蔵を活かした街並みづくりのため、商店街のメンバーを中心に、様々な活動を行っています。



どの工事を行っています。今後は喜多方蔵のまちづくり協議会や蔵の会などの関係機関とも協力しながら、現在20棟ある登録有形文化財に指定されている蔵を100棟に増やし、それらの重要な蔵をポイントに廻遊ルートを造って、喜多方を訪れた人たちに街なかを歩きながら蔵廻りを楽しんで欲しいと思っています。

あれこれ チャレンジ!

予約を要する体験もございます。事前にお電話をお願いいたします。

赤べこ絵付け

会津の郷土玩具赤べこにオリジナルの絵付けを。

若喜商店
TEL 0241-22-0010



蒔絵体験



蔵の中でオリジナル蒔絵の風鈴作り体験ができます。

木之本漆器店
TEL 0241-23-1611

竹細工体験 (おぐにの里)

雄国地区に自生する地竹を使ったざるや花かご、おしぼり入れなどの制作体験。

喜多方グリーンツーリズムサポートセンター
TEL 0241-24-4488



たまりせんべいの手焼き



会津産ササニシキを使ったせんべいを、炭火で手焼き体験しよう。

山中煎餅本舗
TEL 0241-22-0614

絞り藍染め体験

藍染めの体験や型染めに使う「喜多方の染型紙(会津型)」の型彫り体験ができます。

染織グループれんが
TEL 0241-23-1424



そば打ち体験



そばの里山都地区のそば粉を使った、つなぎなしのそばを打ってみよう! 飯豊とそばの里センター
TEL 0241-38-3000 (月曜休)

喜多方ラーメンから ニューフェイスが登場!



70余年の歴史を持ち、太い縮れ麺としょう油味のスープが特徴の喜多方ラーメン。もはや全国区となった味にはファンも多いが、スープが無くかなり次第終了という昼間のみの営業(「朝ラー族」のために朝から営業している店も!)という所も多いので、お昼に食べるのがオススメです。

そんな喜多方で注目されているのが「喜多方ラーメンバーガー(350円)」。道の駅喜多方で販売されているラーメンバーガーは、ゆでた麺を丸く固焼きにし、チャーシューやメンマをはさんだもの。地元産コシヒカリをラーメンスープで炊いたラーメン丼(600円)、麺を生地にしたラーメンピザ(1000円)も、いずれも数量限定なのでお早めに!

永遠の昭和ノスタルジー

昭和レトロミュージアム

喜多方レトロ横丁を機に誕生した昭和レトロミュージアムは、昔懐かしい昭和年代の生活雑貨や家電製品等を展示公開。茶の間や子ども部屋、台所などが再現されている他、ベゴゴマや剣玉など、懐かしい遊びも体験できます。

喜多方市ふれあい通り商店街
開館時間/午前10時~午後3時(全年末年始休館)
入館料/小学生以上100円
※入館者のみの商店街特典付
問/会津喜多方商工会議所
TEL 0241-24-3131

蔵の里喜多方にも、こんな足湯がありました。

足湯めぐり

熱塩温泉



熱塩温泉はその名前の通り湯は熱く、体が浮き上がるほど強い食塩泉が特徴で、体の芯からあたたまるため婦人病に効果があり、昔から子宝の湯として知られています。源泉の湧く示現寺には足湯もあり、気軽に温泉浴が楽しめます。時間があれば、座禅を組み住職の法話を聴く「禅の里コース」で日頃の疲れを癒してみても。

問/熱塩温泉旅館協同組合 TEL 0241-36-3138

喜多方は楽しさいっぱいの里

「きたかた喜楽里博」開催!

自然、歴史、人、蔵のまち歩き、食文化など、秋の喜多方は楽しいイベントがたくさんあります。たとえばそば打ち体験、化石発掘体験、蔵のまちアートふらりー、石窯ピZZアづくりなど、地域の魅力を満喫できるメニューがいっぱい!

期間中は公共交通機関や街中を歩いて巡る人にポイントを進呈し、ポイントに応じて景品をプレゼントする「エコなまちあるき喜多方ポイントラリー」や、未公開の蔵を特別に見ることができる「つとのおきの蔵めぐり」も開催。喜楽里博をぜひチェックしてイベントにおいでください。

問/喜多方観光協会
TEL 0241-24-5200
http://www.kitakata-kanko.jp/

喜多方グリーンツーリズム

喜多方で癒しと感動の体験を!

喜多方のグリーンツーリズムは、都市の人々に田舎のありのままの生活を体験してもらい、農村の一員となったかのような交流を楽しんでもらうのが特徴。都市の人々と農村の人々が同じ目線で向き合い、心と心で触れ合うことで感動を共有し、訪れたい・住んでみたいと思う魅力的な地域づくりを目指しています。



問/喜多方市グリーン・ツーリズムサポートセンター
TEL 0241-24-4488

米沢市

よねざわし

心がほっとなごむ、
歴史のまち「米沢」を
ぶらり散策！

ズバリ地元の人な答えです！

旅
官
ポイント

米沢を守る直江兼続公の
「愛」を感じてください。



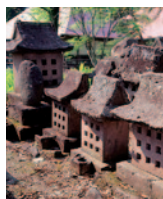
稽照殿にある「愛の兜」。直江兼続は上杉家の将として信義を買いました。

最近では大河ドラマ「天地人」の人氣もあって、直江兼続公ゆかりの史跡を訪れる方がぐんと増えています。米沢には直江公ご夫妻のお墓が並ぶ林泉寺、松川の氾濫を防ぐために造った直江石堤、稽照殿にある愛の兜などがあり、本物の歴史を間近で見ることができなのが、米沢観光の大きな魅力です。直江公が「愛の人」であったこととはよく知られていますが、優れた思想家、戦略家であったことも、今なお多くの人を惹き付けている理由です。たとえば、直江公が考案した万年塔（米沢藩独特の墓石）は、有事の際はバリエーションに、洪水の時は土をつめ

米沢牛コロッケ

旅
官
ポイント

直江兼続マスコットキャラクター「かねたん」の好物は米沢牛コロッケ。上杉城史苑で絶賛発売中！（180円）



米沢のお寺などで見ることのできる万年塔。小さな屋根と側面の穴が特徴。

て土囊にしたりと、藩の人々を守る姿勢を生涯貫いた人でもありました。知れば知るほど、米沢の歴史はおもしろいですよ！

おもしろな
ガイドの会

副会長
前山みよ子さん

米沢検定・直江検定合格。上杉神社、松柳神社をはじめ、直江兼続公ゆかりの史跡ボランティアガイドとして米沢の魅力伝えていきます。

旅
官
ポイント

米沢には何度来ても
新しい発見がありますよ！

ズバリ地元の人な答えです！



松が岬公園。奥に見えるのは、米沢城本丸南口の出入り口「菱門（秘シ門）橋」。

ジして食生活の一部になっています。うこぎの天ぷらは米沢の隠れた絶品料理なので、ぜひ一度食べてくださいね。米沢はテーマパーク的な華やかさはありませんが、静かに散策できるスポットがたくさんあります。松が岬公園の桜やお堀に咲く蓮の花など、あなただけの米沢の魅力を見つけに来てください。

第11代上杉小町
棚端麻美さん

米沢市の観光PR大使「上杉小町」として、大宮、神戸、名古屋などでの観光イベントや物産展で米沢の魅力発信しています。



前田慶次の供養塔が静かに人気！

旅
官
ポイント

米沢市の堂森善光寺には、直江兼続の生涯の友・前田慶次の供養塔があります。風流を愛した武将にふさわしい美しいお寺です。



堂森善光寺

米沢市万世町堂森山下 375
TEL 0238-28-1638



特選 米沢の 旨い日本酒

おいしい米と清冽な水が育んだ
米沢の日本酒。今回はオススメ
の4品をご紹介します！

純米吟醸(出羽の里) ゆきわり桜

山形産酒造好適米「出羽の桜」を
100%使用。ほのかな吟醸香と
やわらかな味わい、さっぱりと
した飲み口の純米吟醸酒。厳し
い認定基準をクリアした山形セ
レクション認定酒です。



720ml・1,300円(税込)
問/浜田株
TEL 0238-37-6330
HP <http://www.okimasamune.com/>

東光純米 直江兼統公の前立「愛」

上杉の智将・直江兼統公を主人
公とした大河ドラマ「天地人」
の放送を記念して発売。低温熟
成させた純米酒で、米の旨味を
活かしたまろやかで後味の良
いお酒です。



720ml・1,260円(税込)
問/磯小嶋総本店
TEL 0238-23-4848
HP <http://www.sake-toko.co.jp/>

純米大吟醸 香梅

平成21年、全国新酒鑑評会「金
賞」受賞。最高の酒米「山田錦」を
100%使用した最高級品。仕込み
の米はもちろん、手造りの限定品
のお酒です。さっぱりして口当たり
もなめらかな自慢のお酒です。



720ml・3,150円(税込)
問/香坂酒造株
TEL 0238-23-3355
HP <http://www8.ocn.ne.jp/~ko-bai/>

純米大吟醸 参年熟成 九郎左衛門

吾妻山系の雪解け率は地中をめぐ
って美しい水に…。名水は米を
磨き、酒造りに適した風土の中で
独特の味と風味を醸し出します。
妥協を許さない蔵人の技と心をご
堪能ください。



720ml・3,885円(税込)
問/南新藤酒造店
TEL 0238-28-3403
HP <http://www.kurouzaemon.com/>

旅旨特選

米沢らーめんの旨さの秘密

毎日でも飲める極上スープ

手もみ麵にから
む後味のよいあつ
さりスープは、米
沢らーめんの特長
の一つです。ダシ
に使う野菜や鶏ガラ、煮干しなどで、店な
らではの味を生みだし、多くのレビーター
が米沢を訪れています。米沢市内だけでも
100軒を超える米沢らーめん店があり、食
べ比べも旅の楽しみといえます。



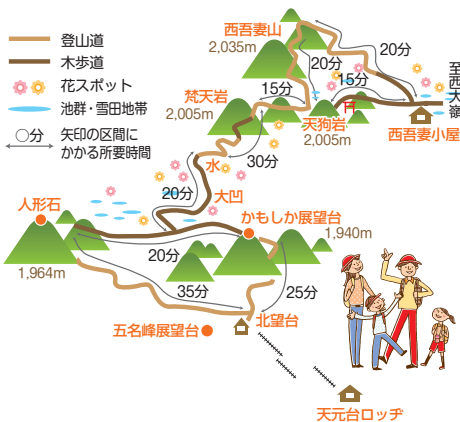
こだわり抜いた手もみ麵
米沢らーめんといえば、手もみの縮
れ麵。考案したのは、東京築地で修行
を積み洋食のほか中華料理もこなす
腕利きの職人だった常松恒夫氏と言わ
れています。歯ごたえのある独特の麵
は人工着色料を一切使わないため少し
黒みを帯び、「米沢の黒中華」として
全国にその名を轟かせています。



米沢らーめん

お手軽ハイキングを楽しもう♪ 西吾妻トレッキング

手間をかけずに山の魅力を満喫したい。そんな方
にイチオシなのが西吾妻トレッキング。山頂付近に
広がる高層湿原は高山植物の宝庫で、子どもから年
配の方まで誰もが楽しむことができます。西吾妻山
頂上に広がる飯豊・朝日・鳥海・蔵王の大パノラマ
もオススメです！



米沢が誇る伝統の技 笹野一刀彫

お鷹ホツポの名前でも知られる米沢の代表的な木彫り。米沢藩主上杉鷹山公が農家の副業として奨励したと言われ1200年以上の歴史を誇ります。笹野地区の特産品で、その名の通りサルキリという刃物一本で仕上げます。素朴な中にも凛とした気品が漂う逸品です。



制作風景



おすすめ イベント 天地人博2009

「大河ドラマ」の世界と「国内最大級の兼統コレクション」でつづる、米沢「天地人」物語。天地人博では、貴重な収蔵品・文化財に基づいた直江兼統の実像「至誠」「智謀」「治世」「慈愛」の4つのキーワードで、日本人が失いかけてつづる「義」とは何か、「品格」とは何かを問いかけます。

会場/伝国の社(米沢市上杉博物館)
会期/平成22年1月11日(月)まで ※期間中無休
会場時間/午前9時~午後5時(入場4時30分まで)
入場料/一般700円 学生500円 小中学生300円

足湯めぐり

どこか懐かしの聖山で、ほっと一息…♪

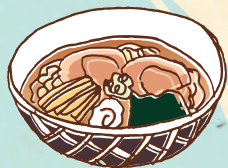
小野山温泉

ホテルの里としても有名な「小野川温泉」は、小野小町ゆかりの温泉地。旅館組合駐車場にある足湯は「無料」で利用可能(朝6時~夜10時)。胃腸や便秘などに効くと評判の飲泉所もあります。お試しあれ！

問/小野川温泉旅館組合 TEL 0238-32-2740



喜多方



喜多方ラーメン

【詳細はP6参照】

醸造の街・喜多方が生んだおいしいスープと縮れ太麺のハーモニーは絶品です。



喜多方こしひかり

毎年最高ランクの食味評価を受けている、米どころ会津を代表するお米です。

みちのく福島路ビール



吾妻山の伏流水を使い、すべての工程を手作業で作るこだわりのビールです。

麦せんべい



小麦粉に落花生を混ぜて焼いた素朴な味は、80年以上変わらぬ美味しさです。

果物

【詳細はP4参照】



初夏から冬まで、様々な種類の果物が楽しめる、お土産や贈答品としても好評です。

凍豆腐



天日と寒風にさらして作る凍豆腐は、栄養がぎゅっと詰まった福島名物の保存食品です。



餃子 ふくしまの

具だくさんの餃子を円盤状に並べて焼き、そのまま皿に盛りつけるのが特徴です。

あづまの雪んこうさぎ

福島県産の桃とリンゴを使ったゼリーをホワイトチョコでコーティングしたお菓子です。



福島コシヒカリ

米どころ福島を代表するおいしいお米は、食味の良さと粘りが特徴です。



福島



福島牛

自然豊かな福島の大地で育てられた、風味豊かでまろやかな味わいが人気です。

あんぱぱ



二酸化硫黄や保存料、着色料など一切使用していない安心・安全な商品です。



旅旨おみやげ セレクトシヨン

作り手の深い愛が伝わってくる、味と技の数々。
ご当地でのんびり味わうもよし、お土産に選ぶもよし。
お土産に選ばれる逸品を見つけてください！

1月	12月	11月	10月	9月	福島 FUKUSHIMA	イベント 祭り INFORMATION
12日・17日 ふるさと喜多方蔵の市(初市) だるまや起き上がり小法師など縁起物の露店が並びます。 ①12日小荒井地区、17日小田付地区 ②会津喜多方商工会議所 0241(24)3131	31日 長床絵ろうそく祭り ライトアップされた長床と絵ろうそくの灯りが幻想的。 ①新宮熊野神社長床長床保存会 0241(23)0775	3日 商店街の日イベント 市内中心部に多彩なイベントが催されます。 ①福島駅周辺 ②福島商工会議所 024(536)5511	2・3・4日 飯坂けんか祭り 6台の屋台が激しくぶつかり合う勇壮な祭り。 ①飯坂町八幡神社 ②八幡神社 024(542)2560	4・5日 農業総合センターまつり ふくしまフルーツの試食・直売や野菜の直売。 ①福島県農業総合センター果樹研究所 ②同上 024(542)4191	福島	旅に華やかな彩りを与える祭り&イベント。 福島・喜多方・米沢がもっと好きになること間違いなし！ ※開催日は2009年9月以降のもの。詳しくはお問合せの上、お出かけください。
17日 笹野観音初十七堂祭 無病息災を祈願する火渡りの荒行が行われます。 ①笹野観音境内 ②笹野観音(幸徳院) 0238(38)5517	4日 保呂羽堂の年越し祭 若者たちが唄いながら勇壮に餅つき、参詣の人々に振舞われます。 ①千眼寺保呂羽堂 ②千眼寺 0238(37)3708	21日 長床ウォーク 熊野神社の銀杏と長床を訪ねるウォーキング大会。 ①喜多方駅~新宮熊野神社長床 ②喜多方市観光交流課 0241(24)5200	17日・18日 米沢市産業まつり 多彩なイベントのほか、物販や展示等を通して地域の企業やお店を紹介。 ①万世コミュニティセンター ②米沢市商工課商業振興担当 0238(22)5111	19日 おたづき蔵通りわくわくフェスタ 蔵巡りやライトアップされた蔵の街並みをお楽しみください。 ①小田付蔵通り ②樟山珈琲店 0241(24)5190	喜多方 KITAKATA	
17日 笹野観音初十七堂祭 無病息災を祈願する火渡りの荒行が行われます。 ①笹野観音境内 ②笹野観音(幸徳院) 0238(38)5517	4日 保呂羽堂の年越し祭 若者たちが唄いながら勇壮に餅つき、参詣の人々に振舞われます。 ①千眼寺保呂羽堂 ②千眼寺 0238(37)3708	19日 甲子大黒天例祭 弘法大師の作といわれる大黒天が祀られており、参拝者は全国各地から。 ①小野川温泉甲子大黒天 ②小野川温泉甲子大黒天 0238(32)2929	17日・18日 米沢市産業まつり 多彩なイベントのほか、物販や展示等を通して地域の企業やお店を紹介。 ①万世コミュニティセンター ②米沢市商工課商業振興担当 0238(22)5111	26日 よねざわ上杉戦国絵巻 夜の陣 戦国史上最大の死闘といわれた上杉・武田両軍の激突。永禄4年秋の川中島合戦を再現。松川河川敷に繰り広げられる戦国絵巻が骨髄を戦国時代に浸します。 ①松川河川敷 ②よねざわ上杉戦国絵巻実行委員会 0238(36)0337	米沢 YONEZAWA	



米沢織

自然の染料を生かした「草木染」が特徴。江戸時代、上杉鷹山公の時代に奨励され、その伝統は今に受け継がれています。

相良人形



京都の伏見人形の技術を受け継いだ200年の伝統を誇る土人形。

米沢



米沢らーめん [詳細はP8参照]
手みみの細い縮れ麺があっさりスープにからみ、絶妙なバランスを生み出します。

蒔絵・漆製品



金・銀で絵付けをする伝統技法の蒔絵と、世界に誇る会津漆器の美しさは必見です。

清酒



飯豊山の伏流水と肥沃な盆地で作られ出される米を使った、数々の銘酒が揃っています。



桐製品

厳しい寒さと湿潤な気候が作り出す美しい木目を活かした桐製品は、昔も今も愛されています。



そば

地元産のそば粉を使った、挽きたて・打ちたて・ゆでたての「三たて」そばをご賞味ください。



会津型染め

様々な模様を使い、藍染めを施した伝統の技を今に伝えています。



米沢焼 (成島焼)

萩、唐津などの作風と米沢の風土を加味した独特な焼物。

笹野地区に1200年以上前から伝わる郷土玩具。

お鷹ぼっぼ

[詳細はP8参照]



米沢味のABC

A PPLE
館山りんご



良質な水と土壌が、実が堅く香り高いりんごを作り出します。



B EEF 米沢牛

霜降り肉はとろけるような柔らかさで、全国にも名高いブランド牛。

C ARP
米沢鯉

身が引き締まった鯉の甘煮が代表的な料理です。



8月	7月	6月	5月	4月	3月	2月
<p>第1金・土 福島わらじまつり わらじ踊りとダンシングソーダンスで熱く盛り上げます。 ①国道13号・信夫通り ②福島商工会議所 024(536)5511</p>	<p>中旬～ ヤマユリのライトアップ 赤松林に自生する約2万株のヤマユリがライトアップされます。 ①あづま総合運動公園 ②福島県都市公園・緑化協会 024(593)1111</p>	<p>中旬 吾妻連峰ウォークラリー 吾妻の自然探勝路のエコトレッキング。 ①吾妻山 ②福島市観光課 024(525)3722</p>	<p>中旬～ クマガイソウの里まつり 絶滅危惧種のクマガイソウ群落が見ることが出来ます。 ①松川町水原 ②松川町観光協会 024(567)2111</p>	<p>上旬 ふくしま吾妻山麓花見山ツデーマーチ 市内の花の名所と史跡を巡るウォーキング大会。 ①花見山、文知摺観音 ②実行委員会 024(521)1411</p>		<p>10日～11日 信夫三山眺まいり 長さ12m、重さ2tの大わらじを奉納します。 ①信夫山羽根神社 ②福島市商業労政課 024(525)3720</p>
<p>14日～15日 蔵のまち喜多方夏まつり 市内各町内の山車20台以上の競演や子ども祭りばやし、会津磐梯山庄助おどりなど。 ①ふれあい通り商店街 ②喜多方市観光交流課 0241(24)5200</p>	<p>中～下旬 喜多方レトロ横丁 昭和30年代をコンセプトとした夏の一大イベント。 ①市内ふれあい通り商店街 ②会津喜多方商工会議所 0241(24)3131</p>	<p>上～中旬 ひめざゆり祭り パラグライダー体験、ひめざゆり踊りなどのイベントを開催。 ①熱塩加納町ひめざゆり群生地 ②熱塩加納商工会 0241(36)2733</p>	<p>上～中旬 幸福の黄色いハンカチ収穫体験ウォーク 旬のアスパラ収穫体験とウォーキングを組み合わせたイベント。 ①熱塩加納町「六角堂」ほか ②喜多方市観光交流課 0241(24)5200</p>	<p>中旬 蔵のまち喜多方桜ウォーク ただ桜並木をはじめ、桜の名所を巡るウォーキング大会。 ①日中線記念自転車・歩行者道 ②喜多方市観光交流課 0241(24)5200</p>		<p>14日～22日 蔵のまち喜多方冬まつり ラーメン・そばフェスタをはじめ商工フェアやYOSAKOIなど。 ①押切川公園体育館 ②喜多方市観光交流課 0241(24)5200</p>
<p>第1金曜 米沢牛肉まつり 松坂、神戸と並ぶ「米沢牛」を安価でご賞味頂くチャンス！ ①松川河川敷 ②米沢市農林課畜産係 0238(22)5111</p>	<p>7月下旬 あじさい&紅花まつり 「あじさい寺」笹野観音の境内、約2000株の紫陽花を見ることが出来ます。 ①笹野公民館、笹野観音境内 ②笹野民芸館 0238(38)4288</p>	<p>6月中旬～7月下旬 小野川温泉ほたるまつり 数万匹のホタルが乱舞、ホタル茶屋でも見物が楽しめます。 ①小野川ほたる公園 ②小野川温泉観光協議会 0238(32)2740</p>	<p>4月29日～5月3日 米沢上杉まつり 上杉謙信を祭神とする上杉神社の例大祭で幕を開け、上杉行列、川中島合戦がフィナーレを飾ります。 ①伝国の杜広場、市内目抜き通り、まちの広場、松川河川敷 ②米沢上杉まつり実行委員会 0238(22)9607</p>			<p>第2土曜・日曜 上杉雪灯籠まつり 300基の雪灯籠と300個の雪ぼんぼりが幻想的。 ①伝国の杜、松が峠公園一帯 ②上杉雪灯籠まつり実行委員会 0238(22)9607</p>

旅してもらえろ!

抽選で合計26名様に

『3市をめぐる思い出アルバム』プレゼント!

福島・喜多方・米沢の3市(1市・2市でも可)をご旅行ください。お客様の旅の写真を載せた「思い出アルバム」を抽選で合計26名様にプレゼントいたします。

思い出アルバム内容(予定)

旅の記念品として末長く愛されるアルバムをお贈りします。

●1市のみ旅行の場合(8ページ)……計12名様

※1市のみ旅行の場合、応募された方のお住まいの市を旅行した場合は無効といたします

●2市に旅行の場合(10ページ)……計10名様

●3市すべてに旅行の場合(12ページ)……計4名様

さらに★3市すべてを旅行の場合は、
福島・喜多方・米沢のお土産をプレゼント!

応募締切

- 第1回目締切 平成21年11月末日(当日消印有効)
- 第2回目締切 平成21年12月末日(当日消印有効)

応募方法

①お名前 ②年齢 ③性別 ④職業 ⑤住所 ⑥電話番号 ⑦旅行先と旅程 ⑧同伴者を明記のうえ、3市(1市・2市でも可)で撮影したあなたの写っているプリント写真を1枚ずつ入れて、下記までお送りください。(応募期間中であれば、写真は同一日でなくても構いません)

※応募対象旅行/平成21年7月以降にご旅行された写真を対象とさせていただきます

あて先

〒960-8053 福島県福島市三河南町1-20
福島商工会議所 地域振興課
「思い出アルバムプレゼント係」宛

当選発表

厳正な抽選のうえ、当選者には郵便にてご連絡いたします。後日、写真データ、旅行の感想などをお送りいただき、アルバムを制作させていただきます。

【個人情報について】

応募に際し、いただいた個人情報は当企画の目的に沿った賞品送付等のみ利用し、多目的には利用しません。なお、プリント写真等は返却、データについては事務局が責任をもって消去します。

旅旨で行きましょう!

パンフレットに載せきれなかった情報を詰め込んでみました
ホームページ 福島商工会議所 検索

発行: 福島商工会議所(地域振興課)
会津喜多方商工会議所(企業課)
米沢商工会議所(総務企画部)

福島県福島市三河南町1-20
福島県喜多方市字沢ノ免7331
山形県米沢市中央四丁目1-30

TEL 024 (536) 5511
TEL 0241 (24) 3131
TEL 0238 (21) 5111

◎ 福島

バス停で待ちながら…

福島からの帰り、薄暮のバス停で高速バスを待っていると、福島交通の路線バスがやって来た。私は急いで手を振って乗車しない意思表示をした。すると運転手さんは小さくホーンを鳴らし、会釈をして私の前を通過した。黙っていたら乗車しない私のために停車し、ドアを開けたに違いない。でも運転手さんは、私のささやかな行動に返礼をくれた。なんとも嬉しくなった。風の冷たい夕暮れにくれた、あの運転手さんの笑顔は、今も心に残っている。

(いわき市・男性)



読者の皆様から寄せられた



ちょっといい話

「僕が死んだらお姉ちゃん悲しいから」と娘さんたちが笑顔で返してきた。まわりの方々も「僕、お腹一杯食べるんだぞー!」と笑って応援してくれた。申し訳ないが、私はありがたく親切を頂戴した。皆さまに山形のお菓子を「お口よこしですが、おひとつどうぞ」と食べさせて頂いた。「これはおいしい。山形にお菓子を買いに行くぞ」と喜んでいただいた。

前方に並んでいた娘さんたちが「順番変わってあげる」と言ってくれた。「大丈夫死なないから」と私は強く辞退したが、

「前方に並んでいた。孫が「お腹すいた!死にそうだー」とわめき出した。」

行列のできるラーメン店で

息子夫婦から「ラーメンを食べに行かないか」と誘いがかり、山形市近辺だろうと気軽に車に乗った。ところが着いた先は、喜多方市のラーメン屋。午後1時を過ぎていたがお店には10数人が並んでいた。孫が「お腹すいた!死にそうだー」とわめき出した。」

◎ 喜多方

た。私はあの心遣いが忘れられず、毎年喜多方にラーメンを食べに通っています。

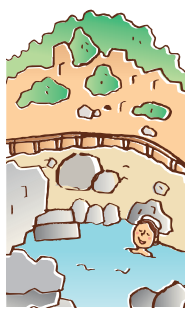


(山形県東村山郡・女性)

◎ 米沢

大自然の秘湯で、のんびり♪

米沢といえば、蛇湯温泉がいいですね。最近は無沙汰ですが、景色や空気というか、雰囲気がとってもグッドです。手前の駐車場に車をとめての散策(地下水がいつばい滴る場所があるんです)、吊橋や枳形屋さんの湯の華も魅力です。日帰りしかたことがないけど、お泊まりしてあの露天風呂につかって綺麗な満天の星空群を眺めたらさっと最高だよ。錦秋の山々を眺めながらドライブするのはあー、いいモンだ。(山形市・女性)



このフリーペーパーはFSCの基準に従って認証され、適切に管理された森からの木材を含んだ用紙に、環境にやさしい「植物油」を使用しています。
印刷: (株)日達堂印刷所 制作: (株)進和クリエイティブセンター